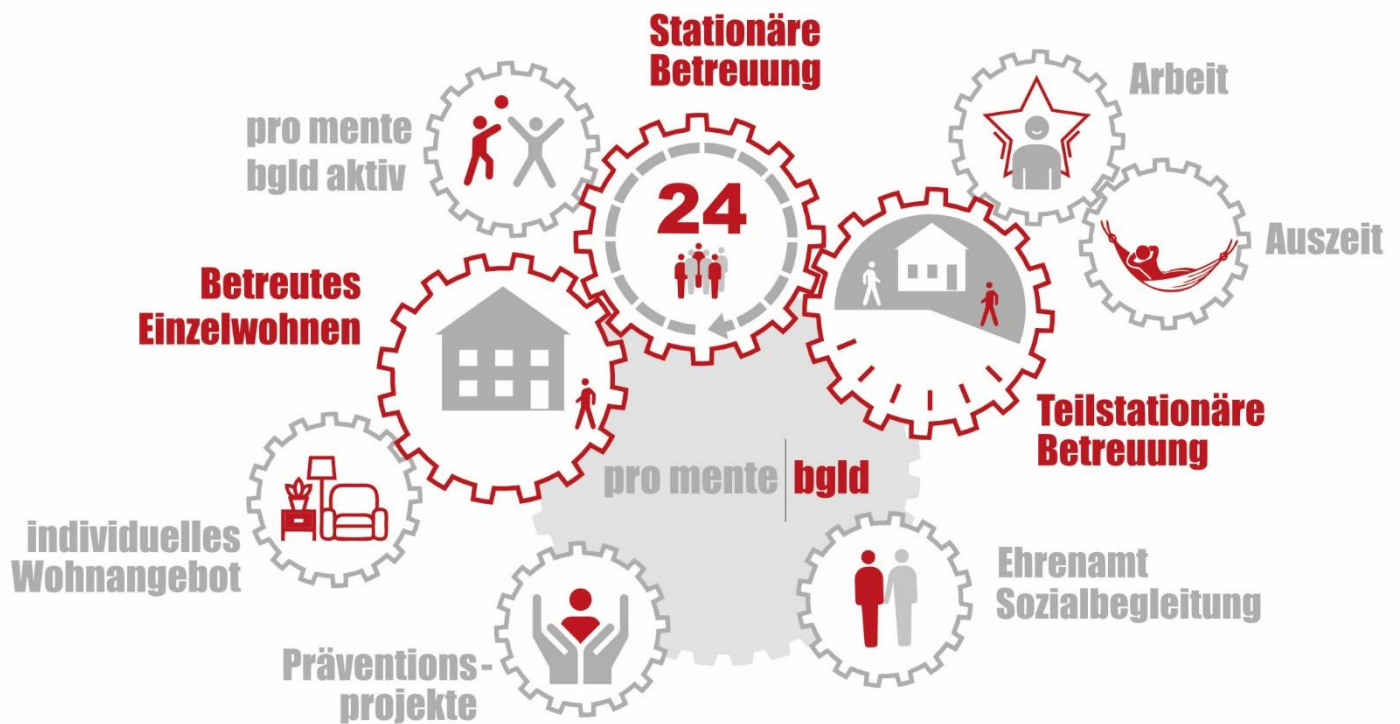


# pro mente **Burgenland**



Stand: November 2022

## INHALTSVERZEICHNIS

1	pro mente Burgenland.....	2
2	Leitbild der Betreuung .....	5
3	Zielgruppe .....	8
4	Betreuungsangebot .....	8
5	Personalbedarf .....	9
5.1	Fort- und Weiterbildungen .....	10
6	Qualitätsmanagement .....	10
6.1	Partizipation der zu betreuenden Personen .....	10
6.2	Evaluation psychischer Belastung am Arbeitsplatz .....	11
6.3	Verschwiegenheitspflicht & Datenschutz.....	11
7	Adressen & Kontakte Zentrale Eisenstadt und Häuser .....	12

## 1 PRO MENTE BURGENLAND

pro mente Burgenland ist ein gemeinnütziger, überparteilicher und überkonfessioneller Verein, gegründet am 20. November 2000.

Der Verein kümmert sich um die Sicherung der Grundrechte psychisch kranker Menschen, wie eine moderne Behandlung, Rehabilitation sowie eine autonome Lebensführung. pro mente Burgenland verfolgt dabei das klare Ziel einer Förderung eines vorurteilsfreien und nicht diskriminierenden Umfeldes. Besonderer Fokus liegt dabei auf der Entwicklung und dem Ausbau psychosozialer Versorgungsstrukturen auf der Basis des „Psychiatrieplanes Burgenland 2000“.

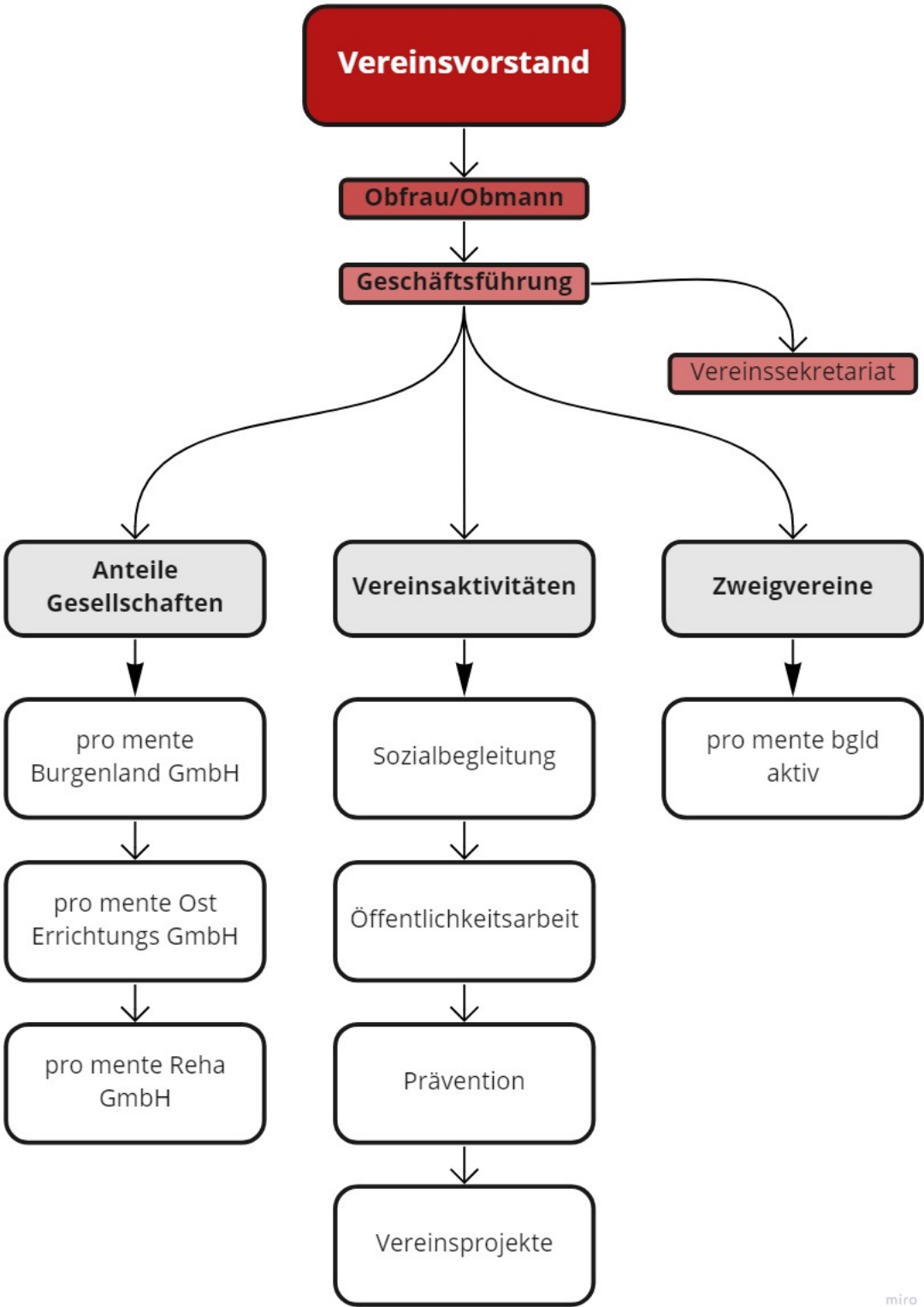
Der Verein pro mente Burgenland ist 100 % Gesellschafter der **pro mente Burgenland GmbH**, gegründet am 1. Juli 2009, welche die Wohnhäuser, Tageszentren, Starterwohnungen und betreuten Einzelwohnungen von pro mente Burgenland verwaltet.

Der Verein pro mente Burgenland ist an folgenden Gesellschaften beteiligt:

- pro mente Burgenland GmbH
- pro mente Ost – Errichtungs GmbH
- pro mente Reha GmbH – Betreiber psychiatrischer Reha-Einrichtungen

**pro mente bgld aktiv** wurde im Juli 2015 als Zweigverein von pro mente Burgenland gegründet. Ziel von pro mente bgld aktiv ist es, die sportlichen Ambitionen unserer zu betreuenden Personen bestmöglich zu fördern und zu unterstützen, die Teilnahme an sportlichen Wettkämpfen zu ermöglichen und selbst Sportveranstaltungen auszurichten. pro mente bgld aktiv ist Mitglied des Burgenländischen Behindertensportverbandes.

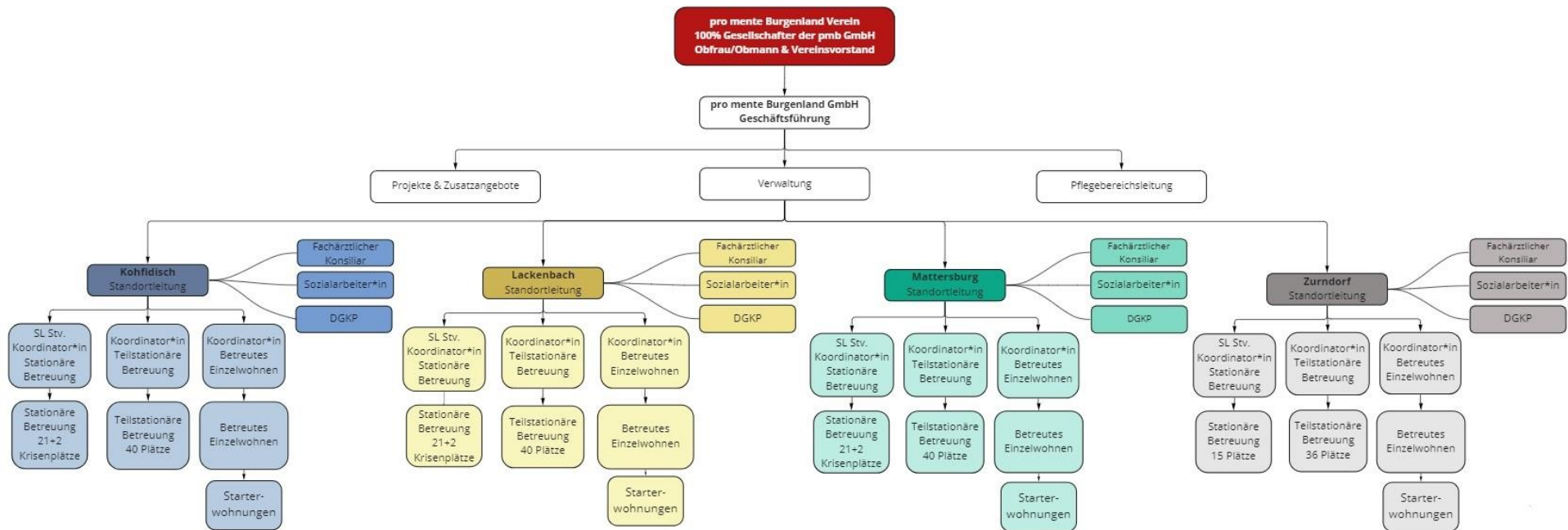
# Organigramm pro mente Burgenland Verein



miro

## Organigramm pro mente Burgenland GmbH

Das vorliegende Organigramm beschreibt die Betreuungsangebote der pro mente Burgenland GmbH in einem multiprofessionellen Team (Behindertenfachbetreuer\*in, Sozialarbeiter\*innen, DGKP, Facharzt/Fachärztin, etc.) und stellt die Anzahl der zur Verfügung stehenden Betreuungsplätze dar.



## 2 LEITBILD DER BETREUUNG

Die Angebote von pro mente Burgenland sind Teil des Psychiatrieplans für das Burgenland. Sie stehen für eine sozialpsychiatrische Haltung, die Personen mit ihren Möglichkeiten und Fähigkeiten, Wünschen und Bedürfnissen, Erlebnissen und Erfahrungen in den Vordergrund stellt.

pro mente Burgenland hat den Anspruch die bestmögliche Prävention, Behandlung und Rehabilitation für Menschen mit psychischen Erkrankungen nach dem modernsten Wissensstand im Burgenland anzubieten.

**Die Teilhabe am Gemeindeleben** ist ein übergeordnetes Ziel der pro mente Häuser an den Standorten und schafft eine Kultur von gelebter Wertschätzung und Vielfalt im Lebensalltag.

Unser Anspruch ist es, ein öffentliches Bewusstsein für die Themen psychische Gesundheit, soziales Wohlbefinden und Prävention zu schaffen.

Da psychische Erkrankungen meist im Jugendalter beginnen, ist es besonders wichtig, wirkungsvolle Prävention und Gesundheitsförderung durchzuführen.

### Handlungsprinzipien unserer Arbeit

#### Grundsatz 1:

Individuelle Unterschiede in den Lebensentwürfen werden bedacht und miteinbezogen. Menschen, die unsere Dienstleistungen in Anspruch nehmen, entwickeln gemeinsam mit uns Unterstützungsmaßnahmen für den Veränderungs- bzw. Gesundungsprozess.

#### Grundsatz 2:

Die Autonomie der Person entbindet uns nicht von der Pflicht zur Hilfeleistung und von der Aufgabe Interessen des Einzelnen und der Allgemeinheit wahrzunehmen.

#### Grundsatz 3:

Hoffnung und eine positive Erwartungshaltung sind Basis für die Genesung.

#### Grundsatz 4:

Die Förderung von Selbstbestimmung und Selbstverantwortung ist ein wesentlicher Bestandteil unserer Arbeit.

### **Grundsatz 5:**

Für unsere Arbeit gilt:

- Informieren und aufklären
- Beziehungsnetzwerke als gesundheitsfördernde Strukturen einbinden
- Lebensentwürfe respektieren und Spiritualität berücksichtigen
- Kulturen verstehen
- Motivieren und unterstützen beim Erreichen selbst gesteckter Ziele

### **Grundsatz 6:**

Unsere Arbeit umfasst eine ganzheitliche integrative Herangehensweise unter Berücksichtigung von medizinischen, biologischen, psychologischen/ psychotherapeutischen, sozialen, pflegerischen, spirituellen und ethisch grundlegenden Werten und Ansätzen.

### **Grundsatz 7:**

Von zentraler Bedeutung ist eine vertrauensvolle, professionelle bzw. qualifizierte Beziehungsgestaltung.

### **Grundsatz 8:**

Unsere Betreuung geschieht in einem multiprofessionellen Team mit verschiedenen Kompetenzen. Die zu betreuende Person hat daher die Möglichkeit auszuwählen, wem sie sich anvertraut.

## **Wertehaltung und Menschenbild**

pro mente Burgenland unterstützt ausdrücklich die im Folgenden dargelegten Prinzipien und Werthaltungen aus ihrer professionellen bzw. qualifizierten Grundhaltung:

### **Grundbedürfnisse**

Die Sicherstellung von Grundbedürfnissen ist eine wesentliche Prämisse für psychische, körperliche und psychosoziale Gesundheit.

### **Individualität und Gleichstellung**

Im Zentrum unserer Bemühungen stehen die am stärksten an den Rand der Gesellschaft gedrängten Menschen und nicht nur jene, die einem gesellschaftlich akzeptierten Menschenbild entsprechen.

### **Personenorientierung**

Wünsche, Bedürfnisse und „Begehren“ des einzelnen Menschen werden wahrgenommen und respektiert.

### **Kompetenz- und Ressourcenorientierung**

An erster Stelle steht: An die positiven Möglichkeiten, Eigenarten, Fähigkeiten und Motivationen anzuknüpfen und die Hilfe so zu gestalten, dass eigene Stärken Seiten erfahren werden können.

### **Alltag und Lebenswelt**

Es findet ein ständiger Austausch zwischen dem Menschen und seiner Umwelt statt. Der „gelingende Alltag“ im jeweiligen Lebenskontext ist eine wichtige Voraussetzung für psychische Gesundheit.



### 3 ZIELGRUPPE

Die Angebote von pro mente Burgenland richten sich an psychisch kranke und psychosozial benachteiligte Menschen ab dem 18. Lebensjahr.

Von der Aufnahme ausgeschlossen sind Personen, die zum Aufnahmezeitpunkt illegale Rauschmittel konsumieren oder sich im Substitutionsprogramm befinden.

Vor der Aufnahme von Personen mit übertragbaren Krankheiten und hohen Pflegeaufwand sind gesonderte Absprachen nötig. Personen ab Pflegestufe 4 sind ebenfalls von einer Aufnahme ausgeschlossen.

### 4 BETREUUNGSANGEBOT

Das Betreuungsangebot von pro mente Burgenland für psychisch kranke Menschen umfasst:

**Stationäre Betreuung** (24h Betreuung in Lackenbach, Mattersburg und Kohfidisch mit schlafendem Bereitschaftsdienst von 22 bis 6 Uhr; in Zurndorf Betreuung von 8 bis 18 Uhr, danach Rufbereitschaft)



Die stationäre Betreuung richtet sich an psychisch kranke und psychosozial benachteiligte Erwachsene. Diese zu betreuenden Personen sind nicht in der Lage ihre Grundversorgung, ihre Alltagsbewältigung, ihre sozialen Beziehungen und ihre persönliche Sicherheit selbstständig, ohne umfassende Unterstützung zu bewältigen.

#### Teilstationäre Betreuung



Die teilstationäre Betreuung ist ein tagesstrukturiertes Angebot, das sich an psychisch kranke und psychosozial benachteiligte erwachsene Personen richtet. Diese Menschen können aufgrund ihrer Beeinträchtigung, kurz- oder langfristig, nicht in den Regelarbeitsmarkt integriert werden. Die Beschäftigungsangebote reichen vom Aufbau und Erhalt basal-kommunikativer Bedürfnisse bis hin zu arbeitsmarktnahen Angeboten, mit dem Ziel die Handlungsfähigkeit der Betroffenen zu erweitern.

## Betreutes Einzelwohnen



Das betreute Einzelwohnen ist ein Angebot nach der stationären Betreuung, sobald eine Grundstabilität bei Personen erreicht werden konnte und diese die Fähigkeit ihre Grundversorgung, ihre Alltagsbewältigung, ihre sozialen Beziehungen und ihre persönliche Sicherheit zu großen Teilen mit geringer Unterstützung zu bewältigen-

## 5 PERSONALBEDARF

Die Mitarbeiter\*innen der pro mente Einrichtungen kommen aus verschiedenen Fachrichtungen und bilden ein multiprofessionelles Team. Das Team der Mitarbeiter\*innen entspricht im Umfang den Vorgaben der burgenländischen Landesregierung.

### Externe therapeutische Dienstleistungen

pro mente Burgenland beauftragt externe Dienstleistungen, um die individuellen Betreuungsziele zu erreichen. Therapeutische Angebote werden punktuell laut Jahresplanung ergänzend hinzugeholt.

Wir unterstützen zu betreuende Personen dabei therapeutische Angebote auch außerhalb von pro mente Burgenland zu nutzen.

### Sonstiges Personal

Verwaltung, kaufmännisches Personal

Wir verstehen die Verwaltung als Serviceleistung für unsere Standorte. Dafür nutzen wir die digitalen Möglichkeiten, die uns zur Verfügung stehen. Die Verwaltung ist in Eisenstadt angesiedelt und beinhaltet verschiedene Bereiche:

- Personalverwaltung & -verrechnung
- Buchhaltung, Abrechnung und Controlling
- EDV
- Zentraler Einkauf
- Marketing & Öffentlichkeitsarbeit

## 5.1 FORT- UND WEITERBILDUNGEN

Pro mente Burgenland setzt jährlich einen sozialpsychiatrischen Themenschwerpunkt und organisiert dazu jährliche Fortbildungstage laut Bescheid der Landesregierung (16 UE a 50 Minuten im pädagogischen und sozialpsychiatrischen Bereich).

Die Fortbildungspflicht ist Bestandteil des Tätigkeitsprofils und muss lt. Auflage der Behörde pro Mitarbeiter\*in umgesetzt werden.

Für die/den diplomierte\*n Gesundheits- und Krankenpfleger\*in ist eine Fortbildung gem. GuKG verpflichtend.

## 6 QUALITÄTSMANAGEMENT

- Das Mitarbeiter\*innengespräch
- Leistungsprozesse

pro mente Burgenland stellt die Aufgaben der zu betreuenden Personen in den Mittelpunkt der Leistung.

### 6.1 PARTIZIPATION DER ZU BETREUENDEN PERSONEN

- Befragung der zu betreuenden Personen
- Bewohner\*innenbesprechung
- Feedbackmanagement

An allen Standorten hängt für die zu betreuenden Personen ein Feedbackkasten aus. Aus den einlangenden Anregungen werden entsprechende Maßnahmen abgeleitet.

Positives Feedback wird an die Mitarbeiter\*innen weitergegeben und bei negativem Feedback werden entsprechende Maßnahmen gesetzt.

Uns ist wichtig, dass ein\*e Vertreter\*in aus dem betroffenen Bereich (Selbsthilfegruppe für psychisch kranke Menschen im Burgenland) Teil unseres Vorstands ist.

## **6.2 EVALUATION PSYCHISCHER BELASTUNG AM ARBEITSPLATZ**

Regelmäßige Evaluierung der psychischen Belastung am Arbeitsplatz werden für alle Mitarbeiter\*innen von pro mente Burgenland durchgeführt. Durch Auswertung und Ableitung der Ergebnisse erfolgt eine qualitative Vertiefung und Verbesserung der Arbeitsplatzsituation.

## **6.3 VERSCHWIEGENHEITSPFLICHT & DATENSCHUTZ**

Personen, die in der Einrichtung tätig sind, unterliegen einer absoluten Verschwiegenheitspflicht der persönlichen, wirtschaftlichen und sonstigen Verhältnisse der zu betreuenden Personen. Dies gilt auch nach Beendigung des Dienstverhältnisses.

## 7 ADRESSEN & KONTAKTE ZENTRALE EISENSTADT UND STANDORTE

Neusiedlerstraße 39/Top 7  
7000 Eisenstadt

**Tel.:** 02682-651 88

**Fax:** 02682 – 651 88-20

**email:** [office@promente-bgld.at](mailto:office@promente-bgld.at)

pro mente Burgenland **Kohfidisch**  
Untere Hauptstraße 6  
7512 Kohfidisch

**Tel.:** 03366-784 50

**Fax:** 03366 – 784 50 50

**email:** [wohnhaus.kohfidisch@promente-bgld.at](mailto:wohnhaus.kohfidisch@promente-bgld.at)

pro mente Burgenland **Lackenbach**  
Wiener Straße 1  
7322 Lackenbach

**Tel.:** 02619-501 62

**Fax:** 02619 – 501 63

**email:** [wohnhaus.lackenbach@promente-bgld.at](mailto:wohnhaus.lackenbach@promente-bgld.at)

pro mente Burgenland **Mattersburg**  
Mörzgasse 2  
7210 Mattersburg

**Tel.:** 02626-226 20-15

**Fax:** 02626-226 20-20

**email:** [wohnhaus.mattersburg@promente-bgld.at](mailto:wohnhaus.mattersburg@promente-bgld.at)

pro mente Burgenland **Zurndorf**  
Römerstraße 40  
2424 Zurndorf

**Tel.:** 02147-20-211

**Fax:** 02147 20 211-450

**email:** [wohnhaus.zurndorf@promente-bgld.at](mailto:wohnhaus.zurndorf@promente-bgld.at)